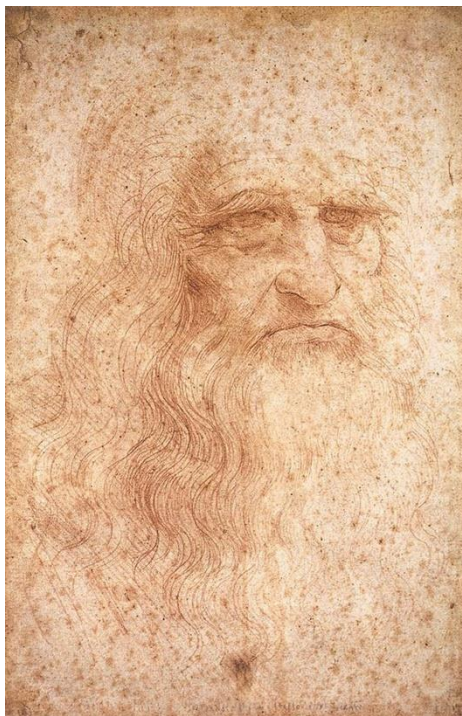




## I. LEONADRO DA VINCI (1452-1519)

Włoski renesansowy artysta i uczonec, którego pomysły często wyprzedzały epokę. Właściwie nazywał się Leonardo di ser Piero da Vinci. Urodził się 15 kwietnia 1452 roku w okolicy miejscowości Vinci niedaleko Florencji. Jego ojciec Piero był florenckim prawnikiem. O dzieciństwie Leonardo nie zachowało się zbyt wiele informacji, początkowo mieszkał w domu matki, by później zamieszkać z rodziną ojca.

Praktykował u Andrei del Verrocchio, malarza i rzeźbiarza florenckiego, w wieku 20 lat został wpisany do ksiąg cechowych. Głównie dzięki dobrym manierom po przeprowadzce do Mediolanu został przyjęty na dworze Sforzów. Został nadwornym malarzem Ludwika Sforzy, poznał też matkę królowej Bony. Leonardo zajmował się nie tylko malarstwem, to także rzeźbiarzem, filozofem, matematykiem, a nawet anatomem. We florenckim szpitalu wykonywał sekcje zwłok, pozostawił również po sobie niezwykle interesujące szkice anatomiczne. Ciekawostką jest, że jego notatki zostały zapisane tzw. pismem lustrzanym.



*Autoportret (wł. Autoritratto, określany również jako Portret turyński) – domniemany autoportret Leonarda da Vinci. Został narysowany czerwoną kredką. Rysunek znajduje się w zbiorach Biblioteki Królewskiej w Turynie*

Wiele z wymyślonych przez niego urządzeń do tej pory zachwyca inżynierów. Wśród jego pomysłów były maszyny hydrauliczne oraz maszyny latające ze skrzydłami lub śmigłami. Zapisał się w historii jako doskonały wynalazca machin wojennych, a także budowniczy mostów. Pozostawił po sobie rysunki, wiele szkiców, jak i dzieł malarskich, a najsztywniejsze z nich to fresk (malowidło ściennie) *Ostatnia Wieczerza*, *Mona Lisa* oraz *Dama z gronostajem*. Leonardo da Vinci zmarł 2 maja 1519 roku w zamku Cloux, gdzie spędził ostatnie lata życia. Zgodnie ze swoją ostatnią wolą spoczął w zamku Amboise.

## NAJSŁYNNIEJSZE DZIEŁA



*Ostatnia Wieczerza* to jedno z najszlachetniejszych dzieł Leonarda da Vinci, namalowane w latach 1495–1498 na ścianie klasztoru Santa Maria delle Grazie w Mediolanie. Fresk przedstawia moment, w którym Jezus ogłasza swoim uczniom, że jeden z nich go zdradzi. Kompozycja malowidła jest niezwykle dynamiczna – każda postać wyraża emocje zaskoczenia, niedowierzania lub gniewu. Leonardo zastosował perspektywę linearno-centralną, kierując uwagę widza na postać Chrystusa, który stanowi punkt centralny obrazu. Mimo upływu wieków i zniszczeń, *Ostatnia Wieczerza* nadal zachwyca precyzją gestów, mimiką postaci oraz głębią psychologiczną sceny.



*Mona Lisa*, namalowana około 1503–1506, to najbardziej rozpoznawalny portret w historii sztuki. Obraz przedstawia tajemniczo uśmiechniętą kobietę, która spogląda na widza łagodnym, przenikliwym wzrokiem. Leonardo zastosował tu technikę *sfumato*, nadając twarzy miękkie, delikatne przejścia tonalne, które sprawiają, że wydaje się niemal żywa. W tle artysta umieścił malowniczy krajobraz, który nadaje portretowi głębi i harmonii. Tajemnicza aura *Mona Lisy*, jej enigmatyczny wyraz twarzy oraz mistrzowskie wykorzystanie światła i cienia sprawiają, że dzieło to fascynuje i intryguje kolejne pokolenia.

*Dama z gronostajem*, namalowana około 1489–1490, to portret Cecylii Gallerani, młodej arystokratki i kochanki księcia Ludwika Sforzy. Obraz wyróżnia się niezwykłą subtelnością i elegancją – Cecylia ukazana jest w półprofilu, z delikatnym uśmiechem, trzymając w ramionach gronostaja, symbolizującego zarówno czystość, jak i powiązanie z jej możliwym protektorem. Leonardo mistrzowsko oddał fakturę skóry, tkanin oraz sierści zwierzęcia, tworząc wrażenie realizmu i trójwymiarowości. Kompozycja obrazu, z subtelnym oświetleniem i płynnymi liniami, nadaje portretowi wyjątkową harmonię i głębię psychologiczną, czyniąc go jednym z najcenniejszych dzieł w polskich zbiorach sztuki.



*Salvator Mundi*, namalowany około 1500 roku, to jeden z najbardziej kontrowersyjnych i tajemniczych obrazów przypisywanych Leonardowi da Vinci. Dzieło przedstawia Chrystusa jako Zbawiciela Świata, ubranego w błękitną szatę, z prawą dłonią uniesioną w geście błogosławieństwa, a w lewej trzymającego kryształową kulę symbolizującą wszechświat. Leonardo zastosował tu swoją charakterystyczną technikę *sfumato*, nadając twarzy Jezusa łagodne, niemal eteryczne rysy, które zdają się emanować spokojem i duchowością. Obraz był przez wieki uważany za zaginiony, a autorstwo Leonarda wciąż budzi dyskusje wśród historyków sztuki. *Salvator Mundi* stał się jednak jednym z najbardziej rozpoznawalnych

dzieł mistrza i w 2017 roku został sprzedany na aukcji za rekordową sumę 450 milionów dolarów, co czyni go jednym z najdroższych obrazów w historii.

## GŁOWA MEDUZY

W *Żywotach najświetniejszych malarzy, rzeźbiarzy i architektów* (1568) Giorgio Vasari opowiada historię o tym, jak młody Leonardo namalował głowę Meduzy na drewnianej tarczy na prośbę swojego ojca, Ser Piera da Vinci. Pewien chłop z ich posiadłości poprosił Ser Piera, by zlecił ozdobienie tarczy, którą sam zrobił. Ser Piero przekazał zadanie Leonardowi, nie wyjaśniając, skąd pochodzi tarcza.

Leonardo poprawił kształt tarczy i przygotował ją do malowania. Aby stworzyć przerażający obraz, zbierał różne stworzenia, takie jak jaszczurki, świerszcze i węże, które badał i wykorzystywał do stworzenia potwora. Namalował na tarczy przerażającą scenę z potworem wydychającym ogień, dym i truciznę. Gdy ojciec zobaczył dzieło, był tak zaskoczony, że w pierwszej chwili odskoczył.

Ser Piero, uznając talent syna, sprzedał tarczę kupcom za 100 dukatów, a ci sprzedali ją dalej księciu Mediolanu za 300 dukatów. Mimo że autentyczność tej historii jest kwestionowana, obraz ten miał inspirować późniejszych malarzy, takich jak Rubens i Caravaggio.



W 1782 roku biograf Leonarda, Luigi Lanzi, podczas poszukiwań obrazów mistrza w Uffizi, odkrył przedstawienie głowy Meduzy, które błędnie przypisał Leonardowi, opierając się na opisie Vasari'ego dotyczącego drugiej wersji tego tematu:

„Przyszło mu na myśl namalowanie obrazu olejnego przedstawiającego głowę Meduzy, z włosami splecionymi w węże, co było najbardziej niezwykłym i ekstrawaganckim pomysłem, jaki można sobie wyobrazić. Jednak, ponieważ było to dzieło wymagające czasu, pozostało niedokończone, jak to często miało miejsce w przypadku jego prac. Znajduje się ono wśród rzadkich dzieł sztuki w Pałacu Księcia Cosimo...”.

Lanzi podsumował swoje wrażenia na temat odnalezionego obrazu w opisie galerii florenckiej:

„(...) widzi się głowę Meduzy z wężami tak realistycznymi, że czyni wiarygodnym to, co czytamy o Vinci: że w takim obrazie można było zobaczyć strach i uciekać przed nim; coś, co przynosi współczesnemu malarstwu niemniejszy honor niż winogrona Zeuksisa koniom Apellesa... Niemniej jednak dziełu brakuje ostatecznego wykończenia, jak to zwykle miało miejsce z pracami Vinci”.

W okresie romantyzmu rzekomy obraz Leonarda zdobył wiele uznania. Pełno stronicowe ryciny, po raz pierwszy wykonane we Florencji w 1828 roku, rozprzestrzeniły się po całej Europie, czyniąc obraz jednym z najpopularniejszych z dzieł przypisywanych Leonardowi. W 1851 roku Jean Baptiste Gustave Planche oświadczył:

„Nie waham się powiedzieć, że w Meduzie z Uffizi zawarty jest załęczek tego, co podziwiamy w Giocondzie z Luwru”.

Jeszcze w 1868 roku Walter Pater (w książce *Renesans*) wyróżnił *Meduzę* jako jedno z najbardziej intrygujących dzieł Leonarda. W XX wieku Bernard Berenson i inni czołowi krytycy podważali autorstwo Leonarda w odniesieniu do obrazu z Uffizi. Obecnie uważa się, że jest to dzieło anonimowego flamandzkiego malarza, aktywnego około 1600 roku.

## SZKICE



Leonardo da Vinci był nie tylko wybitnym malarzem, ale także genialnym rysownikiem. Jego szkice przedstawiające kobiece twarze, zachwycają subtelnością i wnikliwością obserwacji. W szkicach tych Leonardo eksperymentował ze światłocieniem (wł. sfumato), nadając rysom delikatność i naturalność.

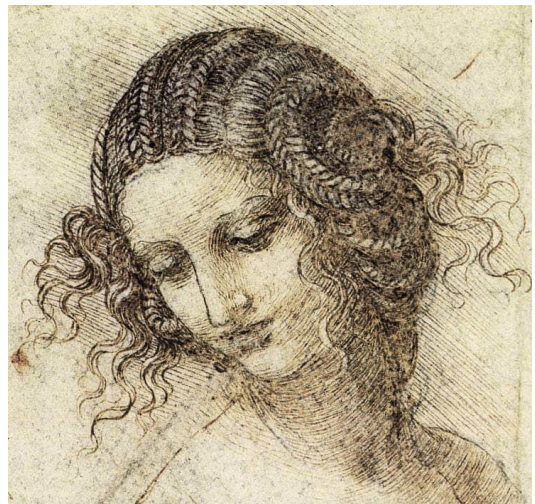
*La Scapigliata*, czyli „Kobieta z rozwianymi włosami”, ukazuje twarz o miękkich, harmonijnych konturach, z lekkim uśmiechem i spojrzeniem pełnym tajemnicy. Mimo że jest to niedokończone dzieło, emanuje niezwykłą finezją i wrażliwością.



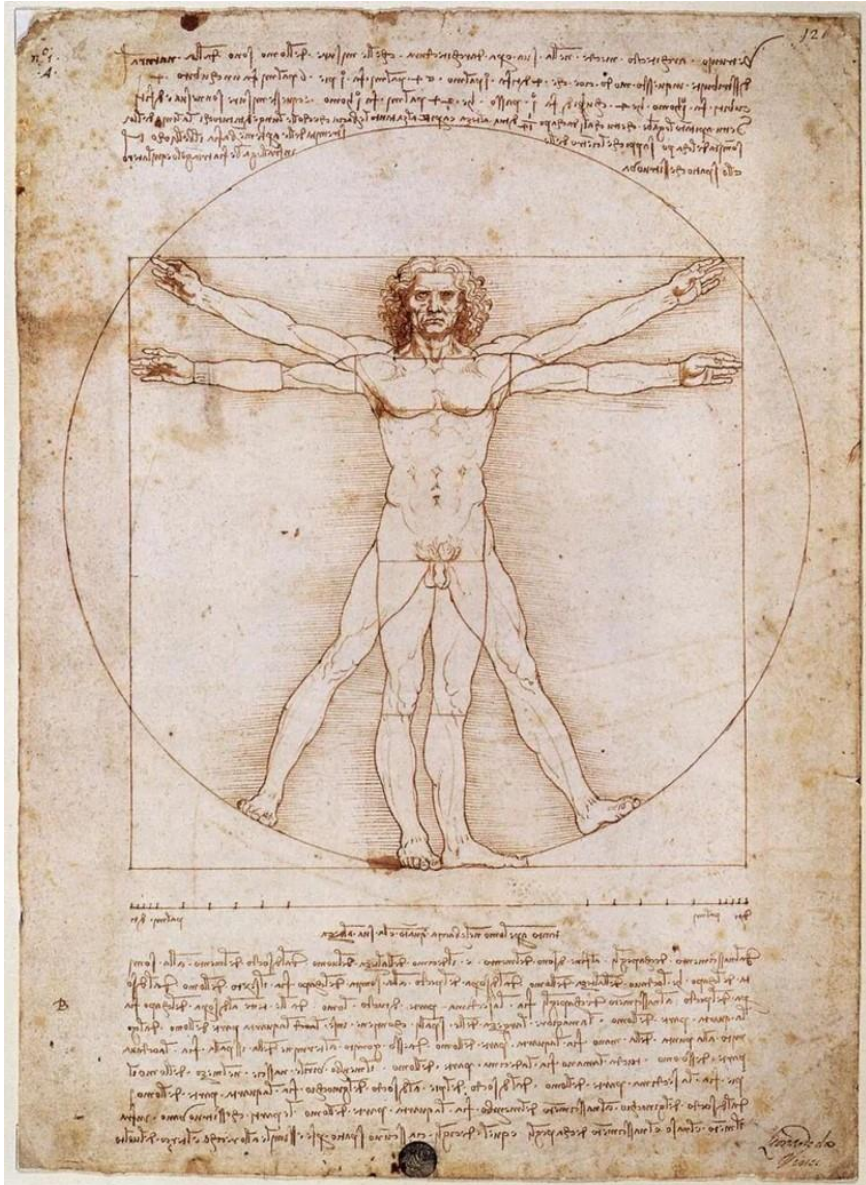


Jednym z najbardziej znanych portretowych szkiców Leonarda jest także *Portret Izabeli d'Este*, przedstawiający markizę Mantui, mecenaszkę sztuki i jedną z najbardziej wpływowych kobiet renesansu. Szkic ten odznacza się precyzją w oddaniu rysów twarzy i wyrazu modelki, co świadczy o wyjątkowej umiejętności artysty w uchwyceniu charakteru i osobowości portretowanych osób.

Rysunki Leonarda nie tylko stanowiły studia przygotowawcze do większych kompozycji, ale także same w sobie są dziełami sztuki, ukazującymi mistrzowskie opanowanie techniki i głębokie zainteresowanie anatomią oraz ludzką ekspresją.







*Człowiek witruwiański* Leonarda da Vinci to jeden z najświetniejszych rysunków w historii sztuki i nauki, powstał ok. 1490 roku. Przedstawia nagą, proporcjonalnie zbudowaną postać mężczyzny wpisaną w koło i kwadrat, ilustrującą zasady idealnych proporcji ludzkiego ciała według rzymskiego architekta Witruwiusza. Rysunek jest nie tylko dziełem artystycznym, ale także naukowym studium harmonii ciała i jego matematycznych zależności. Symbolizuje renesansowe dążenie do połączenia sztuki, nauki i filozofii, podkreślając przekonanie, że człowiek jest miarą wszechświata.

*Pejzaż z nad Arno* to najstarszy znany rysunek Leonarda da Vinci, datowany na 5 sierpnia 1473 roku. Wykonany piórem i tuszem na papierze, przedstawia widok doliny rzeki Arno z charakterystycznymi skałami i pagórkami w tle. Dzieło to świadczy o wczesnym zainteresowaniu Leonarda naturą oraz perspektywą, które później stały się kluczowymi elementami jego twórczości. Rysunek jest również jednym z pierwszych przykładów realistycznego pejzażu w sztuce europejskiej, ukazując precyzyjną obserwację przyrody i dbałość o szczegóły, które wyróżniały geniusz artysty.



## II. POZOSTAŁE DZIEŁA



*Adela Bloch-Bauer* Gustava Klimta to jeden z najstynniejszych portretów austriackiego malarza, należący do jego „złotego okresu”. Obraz przedstawia Adelę Bloch-Bauer, żonę bogatego wiedeńskiego przemysłowca i mecenasa sztuki. Klimt zastosował tu bogatą ornamentykę oraz złote tło inspirowane sztuką bizantyjską, nadając portretowi niemal mistyczny charakter. Dzieło, pełne dekoracyjnych detali i secesyjnej elegancji, stało się symbolem luksusu i wrażliwości artystycznej epoki *fin de siècle*.

Po II wojnie światowej obraz stał się przedmiotem głośnej batalii sądowej, po której odzyskała go spadkobierczyni Adeli i sprzedała za rekordową sumę, czyniąc go jednym z najdroższych obrazów świata.

*Stańczyk* Jana Matejki to symboliczny, melancholijny portret błażna królewskiego, który zamiast bawić dwór, zatroskany siedzi samotnie w komnacie. Na jego twarzy maluje się głęboka refleksja oraz smutek, podczas gdy w tle trwa beztronska zabawa. Obraz nawiązuje do upadku Rzeczypospolitej, ukazując Stańczyka jako jedyne, który dostrzega nadchodzącą tragedię kraju. Dzieło Matejki, pełne historycznych odniesień oraz mistrzowskiego operowania światłem, stało się ikoną polskiej sztuki i narodowej świadomości.



(fragment obrazu)



*Gwieździsta noc* to jedno z najbardziej rozpoznawalnych dzieł Vincenta van Gogha, namalowane w 1889 roku podczas jego pobytu w szpitalu psychiatrycznym w Saint-Rémy-de-Provence. Obraz przedstawia wirujące, pełne ekspresji niebo nad spokojnym miasteczkiem, tworząc kontrast między chaosem a harmonią. Van Gogh użył intensywnych odcieni błękitu i żółci, nadając kompozycji niemal mistyczny charakter. Dzieło to uznawane jest za manifest emocjonalnego i duchowego stanu artysty oraz jedno z najważniejszych osiągnięć postimpresjonizmu.



*Pokój van Gogha w Arles* to jedno z najbardziej znanych dzieł Vincenta van Gogha, przedstawiające jego własny pokój w domu Żółtym w Arles. Malarz stworzył kilka wersji tego obrazu, za każdym razem oddając prostotę i intymność swojego skromnego mieszkania. Użycie jaskrawych, kontrastujących barw i zdeformowanej perspektywy nadaje dziełu charakterystyczną ekspresyjność, ukazując jednocześnie wewnętrzny stan artysty. Obraz symbolizuje zarówno pragnienie spokoju i stabilizacji, jak i emocjonalne napięcie, które towarzyszyło van Goghowi przez całe życie.



*Słoneczniki* Vincenta van Gogha to seria obrazów przedstawiających jasne, żółte kwiaty w prostych wazonach, namalowanych w Arles w latach 1888–1889. Artysta traktował te kompozycje jako symbol nadziei, radości i przyjaźni, a intensywna kolorystyka miała odzwierciedlać jego poszukiwania światła i ciepła w życiu. *Słoneczniki* cechuje charakterystyczna dla van Gogha gruba faktura farby i dynamiczne pociągnięcia pędzla, nadające obrazom niemal rzeźbiarski wymiar. Cykl ten stał się jednym z najbardziej rozpoznawalnych motywów w historii sztuki, utożsamianym z twórczością holenderskiego mistrza.



*Tratwa Meduzy* Théodore'a Géricaulta to dramatyczne, monumentalne dzieło ukazujące rozbitków francuskiego okrętu *Méduse*, którzy walczą o przetrwanie na rozpadającej się tratwie. Malarz z wielkim realizmem przedstawił ludzkie cierpienie, desperację i nadzieję na ratunek, stosując dynamiczną kompozycję i kontrastujące światłocienie. Dzieło to, oparte na prawdziwej tragedii z 1816 roku, stało się manifestem romantyzmu i ostrą krytyką rządzących, których nieudolność doprowadziła do katastrofy. Realizm i emocjonalna siła obrazu sprawiają, że pozostaje on jednym z najbardziej poruszających dzieł w historii malarstwa.

oprac. Dagmara Juszczyzyn

